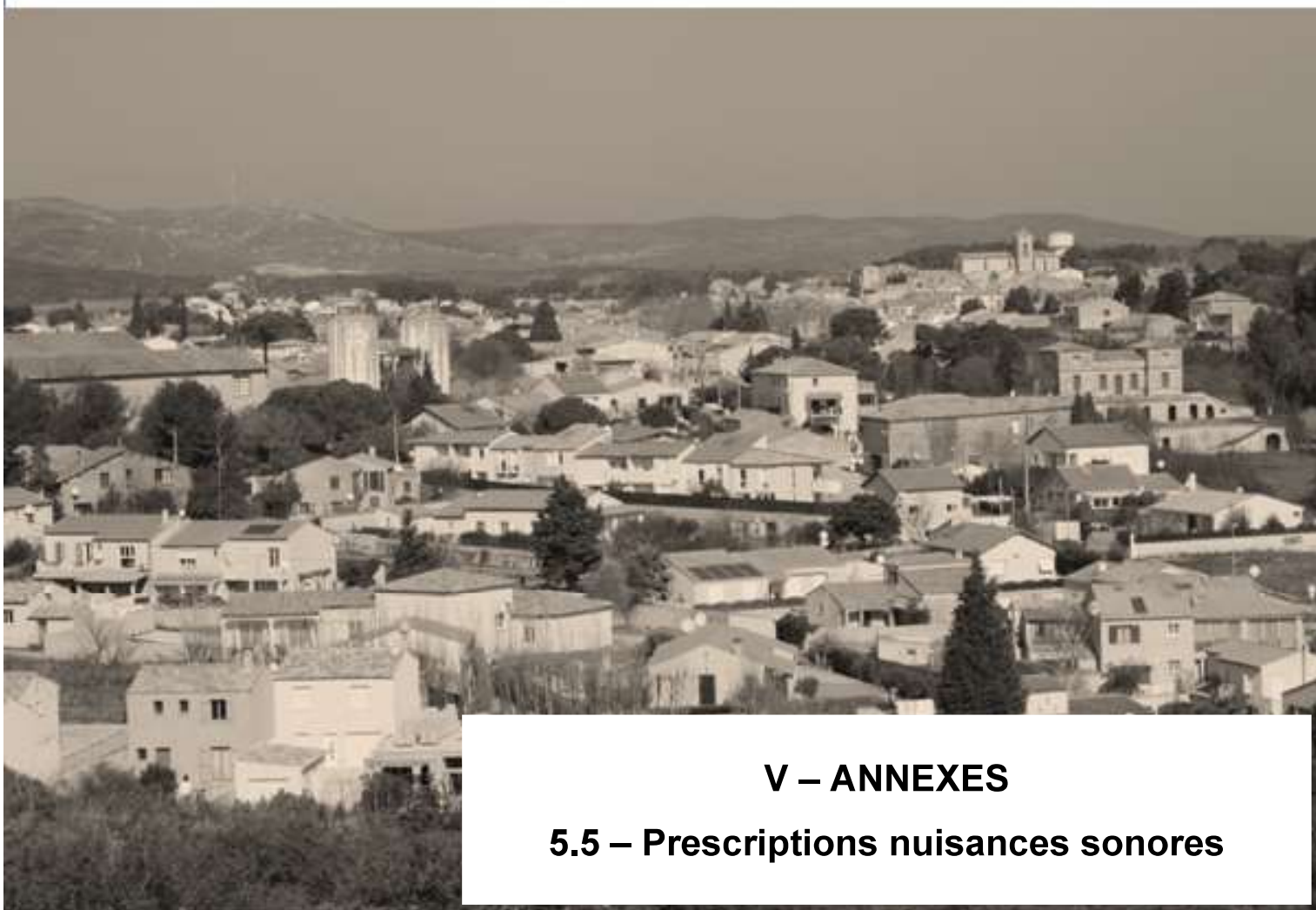


D E P A R T E M E N T D E L ' H E R A U L T

COMMUNE DE POUSSAN

PLAN LOCAL D'URBANISME



V – ANNEXES

5.5 – Prescriptions nuisances sonores

P.L.U. APPROUVE PAR D.C.M. LE :



**Périmètres et prescriptions des nuisances sonores
aux abords des infrastructures routières**

Fiche bruit

Carte et tableau des infrastructures concernées pour la commune de Poussan

A9 :

- Arrêté préfectoral N°DDTM 34-2014-05-04011
- Tableau classement sonore A9

Autres infrastructures de transport :

- Arrêté préfectoral N°DDTM 34-2014-05-04012

Voies ferrées :

- Arrêté préfectoral N°2007/01/1064
- Cartographie bruit et classement sonore

Carte des secteurs affectés par le bruit des infrastructures routières et ferroviaires

**Direction Départementale
des Territoires et de la Mer**

Service Environnement
et Aménagement Durable du Territoire

Unité Mobilité Bruit Déchets Publicité

**Note relative à la politique de lutte contre
le bruit et au classement sonore des
infrastructures de transport terrestre**

mise à jour le 13/06/2014

La politique nationale pour réduire les nuisances sonores, engagée depuis la loi n° 92-1444 du 31 décembre 1992, relative à la lutte contre le bruit, s'articule autour de deux lignes directrices pour ce qui concerne les transports terrestres.

Le classement sonore des voies bruyantes et la définition des secteurs où l'isolation des locaux doit être renforcée pour une meilleure protection :

Les bâtiments à construire situés dans les secteurs affectés par le bruit doivent présenter un isolement acoustique minimum contre le bruit extérieur. Ces prescriptions sont fixées par l'arrêté du 30 mai 1996, la circulaire du 25 juillet 1996 pour les bâtiments d'habitation, l'arrêté du 23 juillet 2013 modifiant l'arrêté du 30 mai 1996, et par 3 arrêtés et une circulaire du 25 avril 2003 pour les établissements d'enseignement, de santé et les hôtels.

Ces textes ont été codifiés dans la partie réglementaire du code de l'environnement. Désormais ce sont les articles L 571-10 et R 571-32 à R 571-43 qui réglementent le classement des infrastructures de transport terrestre.

La prise en compte du bruit lors de la construction ou la modification significative d'infrastructures :

Les maîtres d'ouvrage d'infrastructures doivent prendre en compte les nuisances sonores dans la construction de voies nouvelles et la modification significative de voies existantes, et s'engager à ne pas dépasser des valeurs seuils de niveaux sonores. Ces prescriptions sont fixées par les articles R 571-44 à R 571-52-1.

Vers une meilleure protection

Les citoyens vivent le bruit comme une des premières atteintes à leur environnement. La nuisance sonore engendrée par les transports terrestres est la plus fortement ressentie. Pourtant, elle ne fait l'objet que d'un faible nombre des plaintes spontanées, et est souvent considérée comme une fatalité.

La loi bruit du 31 décembre 1992 a fixé les bases d'une nouvelle politique de protection contre le bruit des transports :

Les maîtres d'ouvrage doivent s'assurer et s'engager à ne pas dépasser les valeurs seuils de niveau sonore lors de toute modification ou création d'infrastructures de transport (article L 571-9 du Code de l'Environnement, arrêté du 30 mai 1996 et arrêté du 23 juillet 2013 modifiant l'arrêté du 30 mai 1996)	Les constructeurs doivent doter leurs bâtiments d'un isolement acoustique adapté aux bruits de l'espace extérieur, et notamment des voies bruyantes existantes ou en projet (article L 571-10 du Code de l'Environnement, arrêté du 30 mai 1996 et arrêté du 23 juillet 2013 modifiant l'arrêté du 30 mai 1996)
---	---

Parallèlement à ce dispositif qui s'adresse aux nouvelles constructions, des observatoires départementaux du bruit et des plans de résorption des « points noirs du bruit » ont été mis en place par les pouvoirs publics.

La prise en compte du bruit des transports dans la construction

Les infrastructures de transport terrestre sont classées en fonction de leur niveau sonore à partir duquel sont déterminés des secteurs de nuisances. L'isolation phonique des constructions nouvelles implantées dans ces secteurs doit être déterminée selon leur exposition sonore.

Le Classement en 7 questions

1 Qu'est-ce que le classement sonore ?

Les infrastructures de transport terrestre sont classées en 5 catégories selon le niveau de bruit qu'elles engendrent, la catégorie 1 étant la plus bruyante. Un secteur affecté par le bruit est défini de part et d'autre du bord extérieur de la chaussée, ou à partir du bord du rail extérieur, de chaque infrastructure classée.

2 Qui définit le classement ?

C'est le Préfet qui, par arrêté, ratifie le classement sonore des infrastructures. Il recueille préalablement l'avis des communes concernées. Le classement sonore est publié au recueil des actes administratifs.

3 Quelles sont les infrastructures concernées ?

Il s'agit des infrastructures existantes et celles en projet (avec DUP, PIG, emplacement réservé dans les documents d'urbanisme) dont le trafic réel ou estimé, est supérieur à un seuil minimal différent selon le type d'infrastructure :

- Les routes et rues écoulant un trafic supérieur à 5 000 véhicules par jour,
- Les voies de chemin de fer interurbaines de plus de 50 trains par jour,
- Les voies de chemin de fer urbaines de plus de 100 trains par jour,
- Les lignes de transports en communs en site propre de plus de 100 rames par jour,

4 Qu'est ce qu'un secteur affecté par le bruit ?

C'est une zone qui s'étend de part et d'autre d'une infrastructure classée. La largeur maximale du secteur dépend de la catégorie de l'infrastructure. Elle est de 10 m pour la catégorie 5, de 30 m pour la catégorie 4, de 100 m pour la catégorie 3, de 250 m pour la catégorie 2 et de 300 m pour la catégorie 1. Cette zone est destinée à couvrir l'ensemble du territoire où une isolation acoustique renforcée est nécessaire.

5 Quels sont les bâtiments concernés ?

Ce sont les bâtiments nouveaux à usage d'habitation, d'enseignement, de santé et d'action sociale.

6 Le classement sonore est-il une servitude ?

Non : bien que le classement doive être **reporté obligatoirement en ANNEXE des POS et PLU** conformément aux articles R 123-13 et R 123-14 du code de l'urbanisme, ce n'est qu'à titre informatif (l'annexe bruit doit comporter un plan matérialisant les secteurs affectés par le bruit ainsi qu'une copie du ou des arrêtés préfectoraux de classement ou bien la mention du lieu où ces actes peuvent être consultés). Il n'y a ni création de nouvelle règle d'urbanisme, ni règle d'inconstructibilité liée au bruit.

7 Quels sont les effets du classement sur la construction ?

L'isolement acoustique de façade devient une règle de construction à part entière (article R 111-4-1 du code de la construction et de l'habitation) sous la responsabilité du constructeur.

Le rôle des différents acteurs

Le Préfet	Il élabore un projet d'arrêté. Il consulte les communes qui ont alors 3 mois pour remettre leur avis. Il prend ensuite l'arrêté de classement. Cet arrêté est mis à jour tous les cinq ans.
La DDTM	Elle est chargée par le Préfet de mener à bien les études nécessaires à l'établissement de classement, et d'en suivre la mise en application.
La Commune	Elle est consultée par le Préfet. Elle reporte le classement en annexe des documents d'urbanisme, ou demande à l'autorité compétente sur son territoire en matière de PLU de le faire.
Les constructeurs	Ils dotent leurs bâtiments d'un isolement acoustique adapté aux bruits de l'espace extérieur, et notamment des voies bruyantes existantes ou en projet ayant fait l'objet d'un arrêté préfectoral de classement sonore.

Urbanisme – Construction et Voies Bruyantes

Les étapes clés de la prise en compte dans la construction :

Le Certificat d'Urbanisme (C.U.)	Le C.U. informe le pétitionnaire que son projet de construction est situé dans un secteur affecté par le bruit dû à une infrastructure de catégorie 1 à 5. Il doit aussi informer le pétitionnaire du type de tissu dans lequel se trouve son projet (ouvert ou en U) afin que le constructeur puisse déterminer la valeur de l'isolement minimal à prévoir.
Le Permis de Construire (P.C.)	La réglementation n'oblige pas à rappeler les dispositions acoustiques particulières sur le permis de construire. L'isolement acoustique de façade est une règle de construction que le titulaire du permis s'engage à respecter. Le service instructeur du permis de construire n'a plus à déterminer l'isolement acoustique requis: c'est le constructeur lui-même qui le détermine.
Le contrôle du règlement de construction	Un contrôle peut être réalisé selon la procédure classique, dans un délai de trois ans après l'achèvement des travaux.

Le classement sonore du département de l'Hérault

Il vient de faire l'objet d'une mise à jour intégrant les infrastructures nouvelles et les nouveaux projets ainsi que l'évolution des trafics.

L'Hérault dispose actuellement de 7 arrêtés préfectoraux de classement sonore :

→ 6 arrêtés en date du 21 mai 2014 :

- Arrêté n° DDTM34-2014-05-0410 portant modification de l'arrêté préfectoral n° 2007-01-1064 du 1^{er} juin 2007, concernant le classement sonore des lignes de tramway de l'agglomération de Montpellier dans le département de l'Hérault.
- Arrêté n° DDTM34-2014-05-0411 portant classement sonore des autoroutes dans le département de l'Hérault.
- Arrêté n° DDTM34-2014-05-0412 portant classement sonore des infrastructures de transport terrestre traversant les communes de moins de 10 000 habitants de l'arrondissement de Montpellier.
- Arrêté n° DDTM34-2014-05-0413 portant classement sonore des infrastructures de transport terrestre traversant les communes de plus de 10 000 habitants.
- Arrêté n° DDTM34-2014-05-0414 portant classement sonore des infrastructures de transport terrestre traversant les communes de moins de 10 000 habitants de l'arrondissement de Béziers.
- Arrêté n° DDTM34-2014-05-0415 portant classement sonore des infrastructures de transport terrestre traversant les communes de moins de 10 000 habitants de l'arrondissement de Lodève.

→ 1 arrêté en date du 1er juin 2007 :

- Arrêté n° 2007/01/1064 portant classement sonore des voies ferrées et des lignes de tramway dans le département de l'Hérault.

A noter que seuls les articles de l'arrêté préfectoral n° 2007/01/1064 du 1^{er} juin 2007 concernant le classement sonore des voies ferrées demeurent applicables : le classement sonore des lignes de tramway de l'agglomération de Montpellier a été révisé par l'arrêté n° DDTM34-2014-05-0410 du 21 mai 2014 ; la révision du classement sonore des voies ferrées dans l'Hérault est quant à elle remise à une date ultérieure, une procédure RFF au plan régional Languedoc-Roussillon devant être mise en oeuvre.



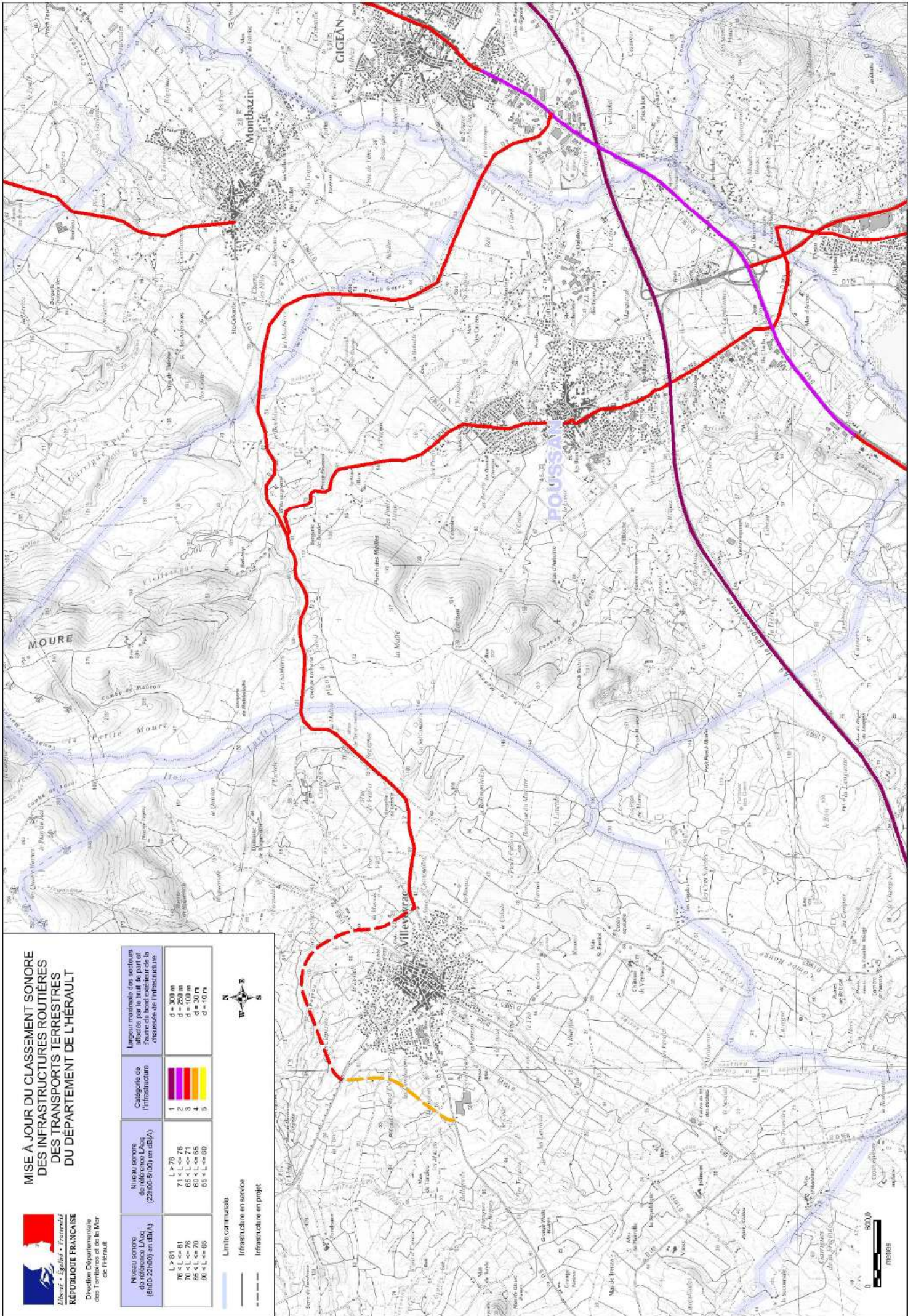
Liberté • Égalité • Fraternité
REPUBLIQUE FRANÇAISE
 Direction Départementale
 des Territoires et de la Mer
 de l'Hérault

**MISE À JOUR DU CLASSEMENT SONORE
 DES INFRASTRUCTURES ROUTIÈRES
 DES TRANSPORTS TERRESTRES
 DU DÉPARTEMENT DE L'HERAULT**

Niveau sonore de référence (8000-22000) en dB(A)	Niveau sonore de calcul (22000-8000) en dB(A)	Catégorie de l'infrastructure	Largeur maximale des sections affectées par le bruit de part et d'autre du bord extérieur de la craie de l'infrastructure
1 < L ≤ 61	L ≤ 75	1	d = 300 m
62 < L ≤ 65	76 < L ≤ 81	2	d = 200 m
66 < L ≤ 70	71 < L ≤ 75	3	d = 150 m
71 < L ≤ 73	65 < L ≤ 71	4	d = 100 m
74 < L ≤ 75	60 < L ≤ 65	5	d = 30 m
76 < L ≤ 81	55 < L ≤ 60		d = 10 m



— Limite communale
 — Infrastructure en service
 - - - Infrastructure en projet



Commune	Numéro	Nom de rue	Débutant	Finissant	Tissu	Catégorie	Largeur secteur
POUSSAN	A9		entrée de commune	sortie de commune	1	1 (intégration à l'identique du classement 2007)	300
POUSSAN	RD600		RN113	Début section 3 voies	1	3	100
POUSSAN	RD613		Fin section 3 voies	Début section 2*2 voies	1	2	250
POUSSAN	RD613		Début section 3 voies	Fin pente	1	2	250
POUSSAN	RD613		Fin pente	Fin section 3 voies	1	2	250
POUSSAN	RD2E5		RD2	RD613	1	3	100
POUSSAN	RD2E5		RD613	RD600	1	3	100
POUSSAN	RD613		Début section 2*2 voies	Fin section 2*2 voies	1	3	100
POUSSAN	RD2		Villeveyrac		1	3	100
POUSSAN	RD2		Limite Agglo. Villeveyrac	RD2E5	1	3	100



PREFET DE L'HERAULT

***Direction Départementale
des Territoires et de la Mer***

Service Environnement Aménagement
Durable du Territoire

Arrêté n° DDTM34-2014-05-04011

**Le Préfet de la Région Languedoc-Roussillon,
Préfet de l'Hérault,**

**PORTANT CLASSEMENT SONORE
DES AUTOROUTES
DANS LE DEPARTEMENT DE L'HERAULT**

Vu le code de la construction et de l'habitation, et notamment son article R 111-4-1,

Vu le code de l'environnement, et notamment les articles L 571-10 et R 571-32 à R 571-43,

Vu la loi n° 92-1444 du 31 décembre 1992 relative à la lutte contre le bruit, et notamment ses articles 13 et 14,

Vu le décret n° 95-20 du 9 janvier 1995 pris pour l'application de l'article L 111-11-1 du code de la construction et de l'habitation et relatif aux caractéristiques acoustiques de certains bâtiments autres que d'habitation et de leurs équipements,

Vu l'arrêté interministériel du 30 mai 1996 relatif aux modalités de classement des infrastructures de transport terrestre et à l'isolement acoustique des bâtiments d'habitation dans les secteurs affectés par le bruit, modifié par arrêté interministériel du 23 juillet 2013,

Vu les arrêtés interministériels du 25 avril 2003 relatifs à la limitation du bruit dans les établissements d'enseignement et de santé,

Vu les arrêtés préfectoraux n°s **2007/01/1065** portant classement sonore des autoroutes dans le département de l'Hérault (A9, A750 et A75) et **2011-09-1546** relatif au classement sonore du Barreau de raccordement aux rocares nord et est de Béziers entre l'A75 et le carrefour giratoire RN9 – RD15,

Vu l'avis des maires des communes concernées par le classement de l'autoroute A9 suite à leur consultation en date du 29 août 2006,

VU l'avis des maires des communes concernées par les autoroutes non concédées (A75 et A750) et le Barreau de raccordement aux rocares nord et est de Béziers susvisé, suite à leur consultation en date du 06 août 2013,

Considérant la nécessité de réexaminer les bases techniques des arrêtés en vigueur et d'intégrer les évolutions en terme d'infrastructures nouvelles bruyantes dans l'Hérault (doublement de l'autoroute A9 au droit de Montpellier),

Considérant que, dans le département de l'Hérault, il a été choisi de découper ou de regrouper les infrastructures concernées, existantes ou en projet, dans les conditions suivantes :

- Classement des voies ferrées,
- Classement des lignes de tramway,
- Classement des autoroutes A9, A 75 et A 750, Barreau de raccordement aux rocade nord et est de Béziers entre l'A75 et le carrefour giratoire RN9 – RD 15,
- Classement des infrastructures de transport terrestre traversant les communes de moins de 10 000 habitants par arrondissement,
- Classement des infrastructures de transport terrestre traversant les communes de plus de 10 000 habitants.

Considérant que le classement sonore de l'autoroute A9 existante n'a pas lieu d'être réexaminé, la Société ASF estimant qu'aucune évolution significative des données sur cet axe ne le justifie et que la protection maximale apportée par le classement en catégorie 1 doit être maintenu,

Considérant de ce fait que le classement de l'A9 en date du 1er juin 2007 doit être repris dans le présent arrêté à l'identique,

Sur proposition de la Directrice Départementale des Territoires et de la Mer,

A R R E T E

ARTICLE 1

Les arrêtés préfectoraux n° 2007/01/1065 du 1er juin 2007 et n° 2011/09/01546 du 6 septembre 2011 sont abrogés.

ARTICLE 2

Les dispositions découlant de la réglementation applicable à l'isolement phonique des bâtiments sensibles sont applicables dans le département de l'Hérault aux abords du tracé des infrastructures de transports terrestres mentionnées à l'article 3 du présent arrêté et représentées sur les **cartes jointes en annexe**, consultables sur le site de la préfecture de l'Hérault à l'adresse suivante :

<http://www.herault.gouv.fr/Politiques-publiques/Environnement-risques-naturels-et-technologiques/Bruit-des-transports-terrestres/Classement-sonore-dans-le-departement-de-l-Herault-2007-et-2014>

ARTICLE 3

Le tableau ci-annexé, consultable sur le site de la préfecture dont l'adresse figurant ci-dessus, donne, pour chaque autoroute concernée (A9, A 75, A 750, Barreau de raccordement aux rocade nord et est de Béziers entre l'A75 et le carrefour giratoire RN9 – RD15) :

- les communes concernées,
- le classement dans une des 5 catégories définies dans l'arrêté susmentionné (voir article 5 du présent arrêté),
- le type de tissu.

Un secteur affecté par le bruit est défini de part et d'autre de chaque voie classée. Sa largeur correspond à la distance mentionnée dans le tableau ci-après, reportée de part et d'autre de l'infrastructure **à partir du bord extérieur de la chaussée de l'infrastructure routière classée.**

ARTICLE 4

Les bâtiments d'habitation, les bâtiments d'enseignement, les bâtiments de santé, de soins et d'action sociale ainsi que les bâtiments d'hébergement à caractère touristique, à construire dans les secteurs affectés par le bruit mentionnés, doivent présenter un isolement acoustique minimum contre les bruits extérieurs conformément au décret n° 95-20 du 9 janvier 1995 ainsi qu'à ses arrêtés d'application, et aux articles R 571-32 à R 571-43 du code de l'environnement.

ARTICLE 5

Les niveaux sonores que les constructeurs sont tenus de prendre en compte, pour la détermination de l'isolation acoustique des bâtiments à construire, et inclus dans les secteurs affectés par le bruit sont les suivants

<i>Catégorie</i>	<i>Secteur affecté par le bruit de part et d'autre</i>	<i>Niveau sonore au point de référence, en période diurne en dB(A)</i>	<i>Niveau sonore au point de référence, en période nocturne en dB(A)</i>
1	300 m	83	78
2	250 m	79	74
3	100 m	73	68
4	30 m	68	63
5	10 m	63	58

Ces niveaux sonores sont évalués en des points de référence situés, conformément à la norme NF S 31-130 «Cartographie du bruit en milieu extérieur », à une hauteur de 5 m au-dessus du plan de roulement et :

- à 2 mètres en avant de la ligne moyenne des façades pour les « rues en U »,
- à une distance de l'infrastructure de 10 mètres, pour les voies en tissu ouvert (distance mesurée à partir du bord extérieur de la chaussée le plus proche). Ces niveaux sonores sont alors augmentés de 3 dB(A) par rapport à la valeur en champ libre, afin d'être équivalents à un niveau en façade. L'infrastructure est considérée comme rectiligne, à bords dégagés, placée sur un sol horizontal réfléchissant.

Les notions de rues en U et de tissu ouvert sont définies dans la norme citée précédemment.

ARTICLE 6

Les périmètres des secteurs situés au voisinage des infrastructures de transport terrestre, qui sont affectés par le bruit, devront être reportés à titre d'information dans un ou plusieurs documents graphiques **en annexe** des POS (Plan d'occupation des sols) et des PLU (Plan local d'urbanisme) ainsi que dans les PSMV (Plan de sauvegarde et de mise en valeur), conformément aux dispositions des articles R 123-13 et R 313-11 du code de l'urbanisme.

Le classement des infrastructures de transport terrestre et les secteurs affectés par le bruit ainsi que la référence du présent arrêté préfectoral et la mention des lieux où cet arrêté peut être consulté, devront figurer **dans les annexes** des POS, des PLU et des PSMV, conformément aux articles R 123-14, R 311-10 et R 313-11 du code de l'urbanisme.

Conformément aux dispositions de l'article R 410-12 du code de l'urbanisme, le certificat d'urbanisme informera le demandeur, lorsqu'il y aura lieu, que son terrain se trouve dans le secteur affecté par le bruit d'une infrastructure de transports terrestres bruyante.

Ce dispositif a vocation à informer le maître d'ouvrage du bâtiment, de l'existence de secteurs affectés par le bruit, dans lesquels il lui appartient de respecter les règles de construction définies par les arrêtés préfectoraux en matière d'isolation acoustique.

ARTICLE 7

Le Secrétaire Général de la Préfecture de l'Hérault, les Maires des communes concernées et la Directrice Départementale des Territoires et de la Mer de l'Hérault, sont chargés, chacun en ce qui le concerne, de l'exécution du présent arrêté qui sera affiché, durant un mois, à la mairie des communes concernées.

Une copie du présent arrêté sera également adressée :

- au Président du Conseil Général de l'Hérault,
- aux Présidents des communautés d'agglomération de Montpellier, de Béziers, d'Hérault Méditerranée (Agde), du bassin de Thau (Sète) et du pays de l'Or (Mauguio).
- aux Maires des communes concernées,
- au Directeur Régional de Vinci- Autoroutes du Sud de la France,

ARTICLE 8

Le présent arrêté est applicable à compter de sa publication au recueil des actes administratifs du Département de l'Hérault et de son affichage en mairie des communes concernées.

Fait à Montpellier, le 21 MAI 2014

Le Préfet,



Pierre de BOUSQUET

Le présent arrêté peut être déféré au Tribunal Administratif de Montpellier dans un délai de deux mois à compter de sa publication

Nom de l'infrastructure	Communes concernées	Débutant	Finissant	Catégorie bruit	Largeur secteur	Tissu
A75	Le Caylar, Saint Félix de l'Héras, Pegairolles de l'Escalette, Soubes, Pujols (*), Lodève, Fozzières, Soumont, Olmet-et-Villecun (*), Le Puech (*), Le Bosc, Celles (*), Lacoste, Ceyras	Limite département de l'Aveyron	Triangle de Ceyras A75/A750	2	250	Ouvert
	Ceyras, Lacoste (*), Clermont l'Hérault, Brignac, Nébian, Canet, Aspiran, Paulhan, Nizas, Lézignan La Cèbe, Cazouls d'Hérault, Pézenas	Triangle de Ceyras A75/A750	Echangeur 61 sur A75	2	250	Ouvert
	Pézenas	Echangeur 59 sur A75	Echangeur 61 sur A75	2	250	Ouvert
	Pézenas, Tourbes, Nézignan l'Evêque (*), Valros, Montblanc, Servian, Béziers, Villeneuve Lès Béziers	Echangeur 61 sur A75	A9	2	250	Ouvert
Bretelle d'entrée barreau BBB vers A75	Béziers	RN9	A75	3	100	Ouvert
Bretelle de sortie A75 vers barreau BBB	Béziers	A75	RN9			
Barreau BBB	Béziers	RN9	A75	2	250	
Barreau de la Devèze	Villeneuve Lès-Béziers, Béziers	A75	RD612			
A750	Ceyras, Saint Félix de Lodez, Saint André de Sangonis, Gignac, La Boissière, Aumelas, Saint Paul et Valmalle, Montarnaud, Grabels, Saint-Georges-d'Orques, Grabels, Juvignac (*)	A75	Echangeur de Bel Air	2	250	Ouvert

A9	Lespignan, Vendres, Béziers, Sauvian, Villeneuve Lès-Béziers, Cers, Montblanc, Bessan, Saint-Thibery (*), Florensac, Pomérols, Pinet, Mèze, Loupian, Poussan, Gigean, Fabrègues, Villeneuve Lès Maguelonne (*), Saint Jean de Vedas, Montpellier, Mauguio, Lattes, Saint Aunès, Vendargues, Baillargues, Saint Brès, Valergues, Castrès (*), Saint Geniès des Mourgues, Lunel-Viel, Lunel, Vétrargues (*), Saturargues, Villetelle	Limite département Aude	Limite département Gard	1 (intégration à l'identique du classement 2007)	300	Ouvert
A9b	Fabrègues, Villeneuve Lès Maguelonne(*), Saint-Jean-de-Védas	Gare de péage de Saint Jean de Védas	Pont Rte de Sète	1	300	Ouvert
	Saint-Jean -de-Védas, Montpellier, Lattes, Mauguio, Saint-Aunès	Pont Rte de Sete	Aire de Saint Aunes	1	300	Ouvert
	Saint-Aunès, Vendargues (*), Baillargues, Castrès, Saint Brès, Valergues, SaintGenies des Mourgues (*)	Aire de Saint Aunes	Future gare de péage de Baillargues	1	300	Ouvert

(*) : communes affectées uniquement par les secteurs de nuisance



PREFET DE L'HERAULT

*Direction Départementale
des Territoires et de la Mer*

Service Environnement Aménagement
Durable du Territoire

Arrêté n° DDTM34-2014-05-04012

**Le Préfet de la Région Languedoc-Roussillon,
Préfet de l'Hérault,**

**PORTANT CLASSEMENT SONORE
DES INFRASTRUCTURES DE TRANSPORT TERRESTRE
traversant les COMMUNES de moins de 10 000 habitants
DE L'ARRONDISSEMENT DE MONTPELLIER**

DEPARTEMENT DE L'HERAULT

Vu le code de la construction et de l'habitation, et notamment son article R 111-4-1,

Vu le code de l'environnement, et notamment ses articles L 571-10 et R 571-32 à R 571-43,

Vu la loi n° 92-1444 du 31 décembre 1992 relative à la lutte contre le bruit, et notamment ses articles 13 et 14,

Vu le décret n° 95-20 du 9 janvier 1995 pris pour l'application de l'article L 111-11-1 du code de la construction et de l'habitation et relatif aux caractéristiques acoustiques de certains bâtiments autres que d'habitation et de leurs équipements,

Vu l'arrêté interministériel du 30 mai 1996 relatif aux modalités de classement des infrastructures de transport terrestre et à l'isolement acoustique des bâtiments d'habitation dans les secteurs affectés par le bruit, modifié par arrêté interministériel du 23 juillet 2013,

Vu les arrêtés interministériels du 25 avril 2003 relatifs à la limitation du bruit dans les établissements d'enseignement et de santé,

Vu les arrêtés préfectoraux n°s **2007/01/1066**, 2007/01/1065 et 2007/01/1064 du 1er juin 2007 recensant et classant respectivement la **voirie des communes de moins de 10 000 habitants de l'arrondissement de Montpellier**, les autoroutes et les voies ferrées et lignes de tramway dans le département de l'Hérault,

Vu la consultation préalable des gestionnaires du 14 janvier 2013 sur le trafic et les caractéristiques de leur réseau routier,

Vu les résultats des études réalisées par le bureau d'études CEREG Ingénierie, avec l'appui technique du CETE Méditerranée, appelé désormais CEREMA,

Vu la consultation des communes en date du 06 août 2013, et les avis formulés,

Considérant la nécessité de réexaminer les bases techniques des arrêtés en vigueur et d'intégrer les évolutions en terme de trafics et d'infrastructures nouvelles bruyantes dans l'Hérault,

Considérant que, dans le département de l'Hérault, il a été choisi de découper ou de regrouper les infrastructures concernées, existantes ou en projet, dans les conditions suivantes :

- Classement des voies ferrées
- Classement des lignes de tramway,
- Classement des autoroutes A9, A 75 et A 750, Barreau de raccordement aux rocales nord et est de Béziers entre l'A75 et le carrefour giratoire RN9 – RD 15,
- Classement des infrastructures de transport terrestre traversant les communes de moins de 10 000 habitants par arrondissement,
- Classement des infrastructures de transport terrestre traversant les communes de plus de 10 000 habitants.

Considérant le nouvel arrêté préfectoral n° DDTM34-2014-05-04011 du 21 mai 2014 portant classement sonore des autoroutes dans l'Hérault, y compris le doublement de l'A9, et abrogeant l'arrêté 2007/01/1065 du 1^{er} juin 2007,

Considérant le nouvel arrêté préfectoral n° DDTM34-2014-05-04010 du 21 mai 2014 portant classement sonore des lignes de tramway de l'agglomération de Montpellier et venant modifier l'arrêté n° 2007/01/1064 du 1^{er} juin 2007 concernant le réseau ferré,

Sur proposition de la Directrice Départementale des Territoires et de la Mer,

A R R E T E

ARTICLE 1

L'arrêté préfectoral n° 2007/01/1066 du 1er juin 2007 est abrogé.

ARTICLE 2

Les dispositions découlant de la réglementation applicable à l'isolement phonique des bâtiments sensibles sont applicables dans le département de l'Hérault aux abords du tracé des infrastructures de transports terrestres mentionnées à l'article 3 du présent arrêté et représentées sur les **cartes jointes en annexe**, et consultables sur le site de la préfecture de l'Hérault à l'adresse suivante :

<http://www.herault.gouv.fr/Politiques-publiques/Environnement-risques-naturels-et-technologiques/Bruit-des-transports-terrestres/Classement-sonore-dans-le-departement-de-l-Herault-2007-et-2014>

ARTICLE 3

Les **tableaux récapitulatifs joints en annexe**, et consultables sur le site de la préfecture dont l'adresse figure ci-dessus, donnent pour chaque commune concernée :

- le nom de l'infrastructure concernée,
- la délimitation du tronçon,
- le classement dans une des 5 catégories définies dans l'arrêté susmentionné (voir article 5 du présent arrêté),
- le type de tissu.

Un secteur affecté par le bruit est défini de part et d'autre de chaque voie classée. Sa largeur correspond à la distance mentionnée dans le tableau ci-après, reportée de part et d'autre de l'infrastructure **à partir du bord extérieur de la chaussée de l'infrastructure routière classée.**

ARTICLE 4

Les bâtiments d'habitation, les bâtiments d'enseignement, les bâtiments de santé, de soins et d'action sociale ainsi que les bâtiments d'hébergement à caractère touristique, à construire dans les secteurs affectés par le bruit mentionnés, doivent présenter un isolement acoustique minimum contre les bruits extérieurs conformément au décret n° 95-20 du 9 janvier 1995 ainsi qu'à ses arrêtés d'application, et aux articles R 571-32 à R 571-43 du code de l'environnement.

ARTICLE 5

Les niveaux sonores que les constructeurs sont tenus de prendre en compte, pour la détermination de l'isolation acoustique des bâtiments à construire, et inclus dans les secteurs affectés par le bruit sont les suivants

<i>Catégorie</i>	<i>Secteur affecté par le bruit de part et d'autre</i>	<i>Niveau sonore au point de référence, en période diurne en dB(A)</i>	<i>Niveau sonore au point de référence, en période nocturne en dB(A)</i>
1	300 m	83	78
2	250 m	79	74
3	100 m	73	68
4	30 m	68	63
5	10 m	63	58

Ces niveaux sonores sont évalués en des points de référence situés, conformément à la norme NF S 31-130 «Cartographie du bruit en milieu extérieur », à une hauteur de 5 m au-dessus du plan de roulement et :

- à 2 mètres en avant de la ligne moyenne des façades pour les «rues en U»,
- à une distance de l'infrastructure de 10 mètres, pour les voies en tissu ouvert (distance mesurée à partir du bord extérieur de la chaussée le plus proche). Ces niveaux sonores sont alors augmentés de 3 dB(A) par rapport à la valeur en champ libre, afin d'être équivalents à un niveau en façade. L'infrastructure est considérée comme rectiligne, à bords dégagés, placée sur un sol horizontal réfléchissant.

Les notions de rues en U et de tissu ouvert sont définies dans la norme citée précédemment.

ARTICLE 6

Les périmètres des secteurs situés au voisinage des infrastructures de transport terrestre, qui sont affectés par le bruit, devront être reportés à titre d'information dans un ou plusieurs documents graphiques **en annexe** des POS (Plan d'occupation des sols) et des PLU (Plan local d'urbanisme) ainsi que dans les PSMV (Plan de sauvegarde et de mise en valeur), conformément aux dispositions des articles R 123-13 et R 313-11 du code de l'urbanisme.

Le classement des infrastructures de transports terrestres et les secteurs affectés par le bruit ainsi que la référence du présent arrêté préfectoral et la mention des lieux où cet arrêté peut être consulté, devront figurer **dans les annexes** des POS, des PLU et des PSMV, conformément aux articles R 123-14, R 311-10 et R 313-11 du code de l'urbanisme.

Conformément aux dispositions de l'article R 410-12 du code de l'urbanisme, le certificat d'urbanisme informera le demandeur, lorsqu'il y aura lieu, que son terrain se trouve dans le secteur affecté par le bruit d'une infrastructure de transport terrestre bruyante.

Ce dispositif a vocation à informer le maître d'ouvrage du bâtiment, de l'existence de secteurs affectés par le bruit, dans lesquels il lui appartient de respecter les règles de construction définies par les arrêtés préfectoraux en matière d'isolation acoustique.

ARTICLE 7

Les communes concernées par le présent arrêté sont les suivantes :

Assas	Le Crès	Saint-Drézéry
Baillargues	Le Triadou	Saint-Gély-du-Fesc
Balaruc-les-Bains	Les Matelles	Saint-Geniès-des-Mourgues
Balaruc-le-Vieux	Loupian	Saint-Georges d'Orques
Beaulieu (*)	Lunel-Viel	Saint-Jean-de-Védas
Boisseron	Marsillargues	Saint-Just
Bouzigues	Mireval	Saint-Mathieu-de-Trévières
Candillargues	Montaud (*)	Saint-Nazaire-de-Pezan
Castries	Montbazin	Saint-Séries
Cazevieille	Montferrier-sur-Lez	St-Vincent-de-Barbeyrargues
Clapiers	Mudaison	Saturargues
Cournonsec	Murles	Saussan
Cournonterral	Palavas-les-Flots	Saussines
Fabrègues	Pérols	Sussargues
Gigean	Pignan	Teyran
Grabels	Poussan	Valergues
Guzargues	Prades-le-Lez	Vendargues
Jacou	Restinclières	Vérargues (*)
Juvignac	Saint-Aunès	Vic-la-Gardiole
La Grande-Motte	Saint-Brès	Villeneuve-les-Maguelone
Lansargues	Saint-Christol (*)	Villeveyrac
Lavérune	Saint-Clément-de-Rivière	

(*) communes affectées uniquement par les secteurs de nuisance

ARTICLE 8

Le Secrétaire Général de la Préfecture de l'Hérault, les Maires des communes concernées et la Directrice Départementale des Territoires et de la Mer de l'Hérault, sont chargés, chacun en ce qui le concerne, de l'exécution du présent arrêté qui sera affiché, durant un mois, à la mairie des communes concernées.

Une copie du présent arrêté sera également adressée :

- au Président du Conseil Général de l'Hérault,
- aux Présidents des communautés d'agglomération de Montpellier, du bassin de Thau (Sète) et du pays de l'Or (Maugio),
- aux Maires des communes concernées.

ARTICLE 9

Le présent arrêté est applicable à compter de sa publication au recueil des actes administratifs du Département de l'Hérault et de son affichage en mairie des communes concernées.

Fait à Montpellier, le 21 MAI 2014

Le Préfet,



Pierre de BOUSQUET

Le présent arrêté peut être déféré au Tribunal Administratif de Montpellier dans un délai de deux mois à compter de sa publication.



PREFECTURE DE LA REGION LANGUEDOC-ROUSSILLON
PREFECTURE DE L'HERAULT

ARRETE N° 2007/01/1064

direction
départementale
de l'Équipement
Hérault



**PORTANT CLASSEMENT SONORE
DES VOIES FERREES ET DES LIGNES DE TRAMWAY
DANS LE DEPARTEMENT DE L'HERAULT**

LE PREFET DE LA REGION LANGUEDOC-ROUSSILLON
PREFET DE L'HERAULT

Vu le code de la construction et de l'habitation, et notamment son article R 111-4-1,

Vu la loi n° 92-1444 du 31 décembre 1992 relative à la lutte contre le bruit, et notamment ses articles 13 et 14,

Vu le décret n° 95-20 du 9 janvier 1995 pris pour l'application de l'article L 111-11-1 du code de la construction et de l'habitation et relatif aux caractéristiques acoustiques de certains bâtiments autres que d'habitation et de leur équipements,

Vu le décret n° 95-21 du 9 janvier 1995 relatif au classement des infrastructures de transports terrestres et modifiant le code de l'urbanisme et le code de la construction et de l'habitation,

Vu l'arrêté interministériel du 9 janvier 1995 relatif à la limitation du bruit dans les établissements d'enseignement,

Vu l'arrêté interministériel du 30 mai 1996 relatif aux modalités de classement des infrastructures de transports terrestres et à l'isolement acoustique des bâtiments d'habitation dans les secteurs affectés par le bruit,

Vu les arrêtés préfectoraux n°s 2001-I-975 à 2001-I-980 du 13 mars 2001 recensant et classant les principaux axes de transports terrestres ferroviaires bruyants dans le département de l'Hérault,

Vu l'avis des maires des communes concernées, suite à leur consultation en date du 29 août 2006,

Considérant la nécessité de réexaminer les bases techniques des arrêtés en vigueur et d'intégrer les évolutions en terme d'infrastructures nouvelles bruyantes dans l'Hérault,

Considérant que l'article 13 de la Loi du 31 décembre 1992 susvisée a posé les principes de la prise en compte des nuisances sonores pour la construction de bâtiments à proximité des infrastructures de transports terrestres, sur la base du classement de celles-ci au titre du bruit,

Considérant que, dans le département de l'Hérault, il a été choisi de découper ou de regrouper les infrastructures concernées, existantes ou en projet, dans les conditions suivantes :

- Classement des voies ferrées et des lignes de tramway,
- Classement des autoroutes A9, A 75 et A 750,
- Classement de la voirie par arrondissement (à l'exception de celle des communes de plus de 10 000 habitants),
- Classement de la voirie des communes de plus de 10 000 habitants.

Sur proposition du Directeur Départemental de l'Équipement,

A R R E T E

ARTICLE 1

Les arrêtés préfectoraux n°s 2001-I-975 à 2001-I-980 sont abrogés.

ARTICLE 2

Les dispositions de l'arrêté interministériel du 30 mai 1996 susvisé sont applicables dans le département de l'Hérault aux abords du tracé des infrastructures de transports terrestres mentionnées à l'article 3 du présent arrêté et représentées sur les plans joints en annexe.

ARTICLE 3

Le tableau suivant donne, pour chaque tronçon de voie ferrée ou de ligne de tramway mentionné, la ou les communes concernées, le classement dans une des 5 catégories définies dans l'arrêté susmentionné, la largeur des secteurs affectés par le bruit de part et d'autre de ces tronçons, ainsi que le type de tissu.

Un secteur affecté par le bruit est défini de part et d'autre de chaque voie classée. Sa largeur correspond à la distance mentionnée dans le tableau ci-après, reportée de part et d'autre de l'infrastructure **à partir du bord du rail extérieur de la voie la plus proche pour les infrastructures ferroviaires.**

<i>Nom de l'infrastructure</i>	<i>Communes concernées</i>	<i>Délimitation</i>	<i>Catégorie</i>	<i>Largeur</i>	<i>Tissu</i>
Ligne SNCF NIMES / NARBONNE	Lunel - Lunel-Viel Valergues St Brès - Baillargues St Aunès - Le Crès Castelnau le Lez Montpellier - Lattes Villeneuve-les-Maguelone Mireval - Vic La Gardiole Frontignan - Sète Marseillan – Agde - Vias Portiragnes - Cers Villeneuve-Les-Béziers Béziers - Colombiers Nissan-Lez-Enserune	Du Gard à l'Aude	1	300 m	Ouvert
Ligne SNCF « LGV » NIMES / MONTPELLIER (DUP du 16/05/05)	Lunel - Lunel-Viel Saturargues - St Brès Baillargues - Valergues Mudaison - Mauguio Montpellier - Lattes	De Lunel à Lattes	1	300 m	Ouvert
Ligne Nouvelle « LGV » MONTPELLIER PERPIGNAN (PIG du 29/12/2000 prorogé pour 3 ans à compter du 12/12/06)	St Jean de Védas Villeneuve les Maguelone Fabrègues – Gigean Poussan – Loupian Mèze – Pomerols Pinet – Florensac Saint Thibéry Bessan – Montblanc Béziers – Cers Villeneuve les Béziers Sauvian – Vendres Lespignan Nissan lez Enserune	De St Jean de Védas à Nissan lez Enserune	2	250 m	Ouvert
Ligne Tramway de l'agglomération de Montpellier n° 1	Montpellier		4	30 m	Ouvert
Ligne Tramway de l'agglomération de Montpellier n° 2	St Jean de Védas Montpellier Castelnau le Lez Le Crès Jacou		4	30 m	Ouvert

ARTICLE 4

Les bâtiments d'habitation, les bâtiments d'enseignement, les bâtiments de santé, de soins et d'action sociale ainsi que les bâtiments d'hébergement à caractère touristique, à construire dans les secteurs affectés par le bruit mentionnés, doivent présenter un isolement acoustique minimum contre les bruits extérieurs conformément aux décrets n° 95-20 et 95-21 du 9 janvier 1995 susvisés et à leurs arrêtés d'application.

ARTICLE 5

Les niveaux sonores que les constructeurs sont tenus de prendre en compte, pour la détermination de l'isolation acoustique des bâtiments à construire, et inclus dans les secteurs affectés par le bruit sont les suivants

<i>Catégorie</i>	<i>Secteur affecté par le bruit de part et d'autre</i>	<i>Niveau sonore au point de référence, en période diurne en dB(A)</i>	<i>Niveau sonore au point de référence, en période nocturne en dB(A)</i>
1	300 m	83	78
2	250 m	79	74
3	100 m	73	68
4	30 m	68	63
5	10 m	63	58

Ces niveaux sonores sont évalués en des points de référence situés, conformément à la norme NF S 31-130 «Cartographie du bruit en milieu extérieur », à une hauteur de 5 m au-dessus du plan de roulement et :

- à 2 mètres en avant de la ligne moyenne des façades pour les « rues en U »
- à une distance de l'infrastructure de 10 mètres, pour les voies en tissu ouvert (distance mesurée à partir du bord extérieur de la chaussée le plus proche). Ces niveaux sonores sont alors augmentés de 3 dB(A) par rapport à la valeur en champ libre, afin d'être équivalents à un niveau en façade. L'infrastructure est considérée comme rectiligne, à bords dégagés, placée sur un sol horizontal réfléchissant.

Les notions de rues en U et de tissu ouvert sont définies dans la norme citée précédemment.

ARTICLE 6

Les périmètres des secteurs situés au voisinage des infrastructures de transports terrestres, qui sont affectés par le bruit, devront être reportés à titre d'information dans les documents graphiques des POS (Plan d'occupation des sols) et des PLU (Plan local d'urbanisme) ainsi que dans les PSMV (Plan de sauvegarde et de mise en valeur), conformément aux dispositions des articles R 123-13 et R 313-11 du code de l'urbanisme.

Le classement des infrastructures de transports terrestres et les secteurs affectés par le bruit ainsi que la référence du présent arrêté préfectoral et la mention des lieux où cet arrêté peut être consulté, devront figurer dans les annexes des POS, des PLU et des PSMV, conformément aux articles R 123-14, R 311-10 et R 313-11 du code de l'urbanisme.

Conformément aux dispositions de l'article R 410-12 du code de l'urbanisme, le certificat d'urbanisme informera le demandeur, lorsqu'il y aura lieu, que son terrain se trouve dans le secteur affecté par le bruit d'une infrastructure de transports terrestres bruyante.

Ce dispositif a vocation à informer le maître d'ouvrage du bâtiment, de l'existence de secteurs affectés par le bruit, dans lesquels il lui appartient de respecter les règles de construction définies par les arrêtés préfectoraux en matière d'isolation acoustique.

ARTICLE 7

Le Secrétaire Général de la Préfecture de l'Hérault, les Maires des communes concernées et le Directeur Départemental de l'Équipement de l'Hérault, sont chargés, chacun en ce qui le concerne, de l'exécution du présent arrêté qui sera affiché, durant un mois, à la mairie des communes concernées.

Une copie du présent arrêté sera également adressée :

- au Président du Conseil Général de l'Hérault,
- aux Maires des communes concernées,
- au Directeur Régional de la SNCF,
- au Directeur Régional de RFF,
- au Président de la Communauté d'Agglomération de Montpellier.

ARTICLE 8

Le présent arrêté est applicable à compter de sa publication au recueil des actes administratifs du Département de l'Hérault et de son affichage en mairie des communes concernées.

A Montpellier, le 1er juin 2007

*signé le Préfet,
Michel Thenault*

Le présent arrêté peut être déféré au Tribunal Administratif de Montpellier dans un délai de deux mois à compter de sa publication.



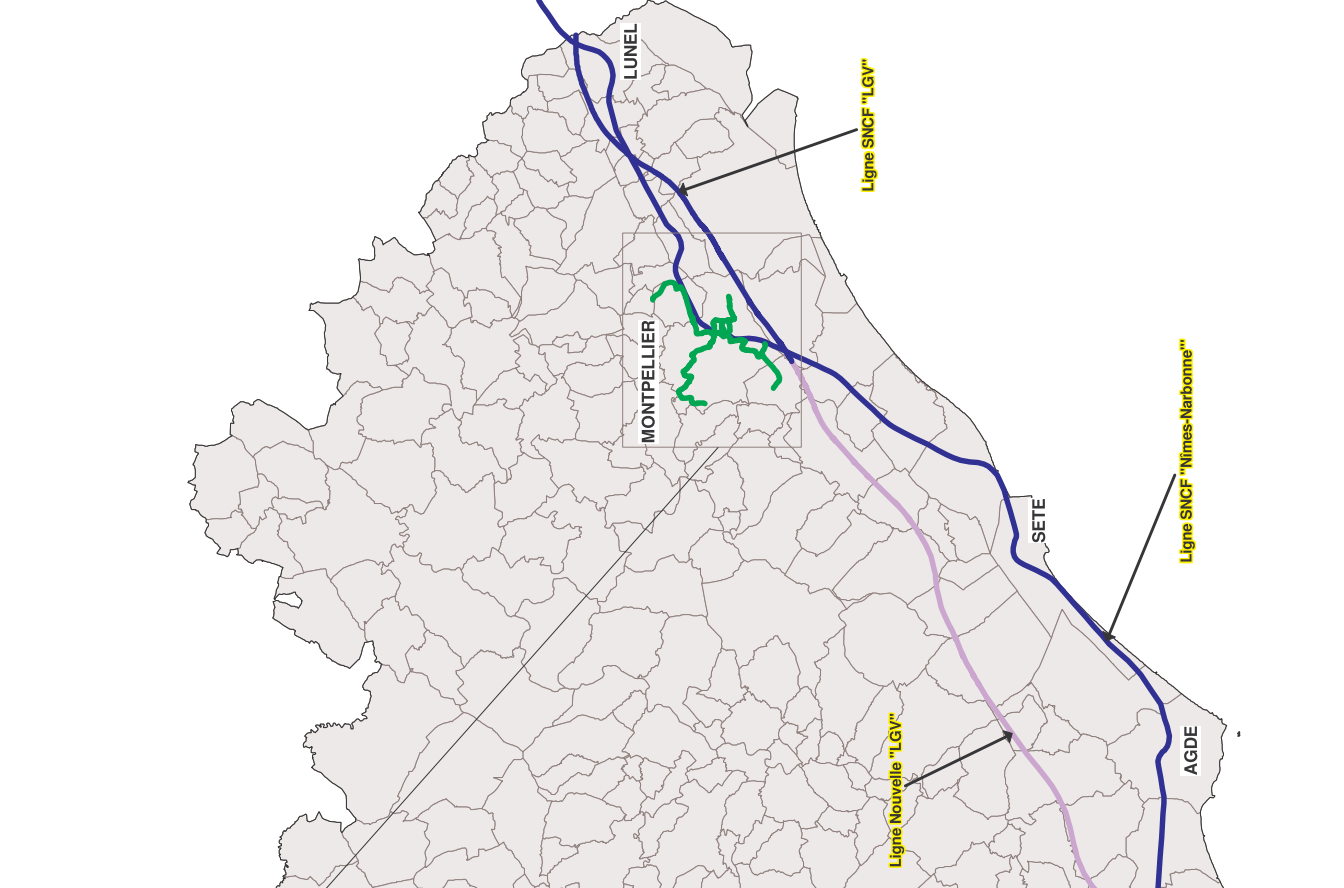
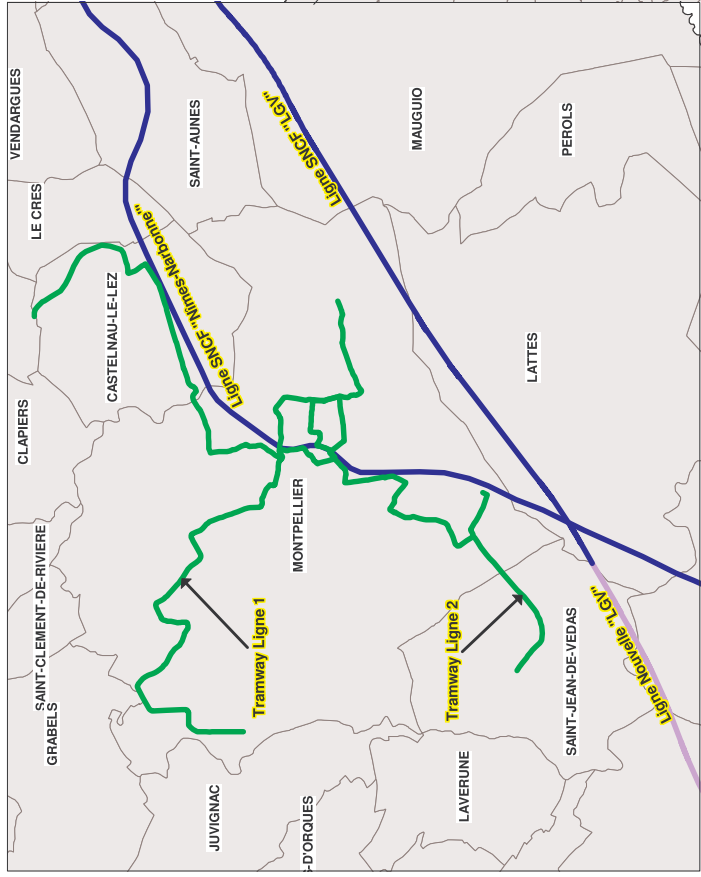
**MISE A JOUR
DU CLASSEMENT SONORE
DES INFRASTRUCTURES
DES TRANSPORTS TERRESTRES
DU DEPARTEMENT DE L'HERAULT**

VOIES FERREES ET LIGNES DE TRAMWAY

- Ligne SNCF (Nîmes-Narbonne)
- Ligne SNCF LGV (Lunel-Lattes)
- Ligne Nouvelle LGV (Saint-Jean-de-Védas-Nissan-Lez-Enserune)
- Ligne Tramway N°1
- Ligne Tramway N°2

Légende

- Catégorie 1
- Catégorie 2
- Catégorie 4



Secteurs affectés par le bruit des infrastructures routières et ferroviaires

