

PETITE HISTOIRE POUSSANNAISE N° 2

# Les meules en pierre de Poussan



Par Robert Mas

supplément au Bulletin Municipal de Poussan "Côté Village" N° 12 - printemps 2006



## S O M M A I R E

Quelques renseignements historiques

Définitions

Deux carrières témoins

Le site des Onglous

Le site de Valaury

Réflexions



**C**onnu pour ses meules rotatives, la commune de Poussan cache encore dans sa garrigue quelques vestiges des carrières où elles étaient fabriquées.

Aussi, la municipalité en place, soucieuse de sauvegarder le patrimoine de la commune, consciente de l'importance historique de ces vestiges, étudie la possibilité de conserver et de faire connaître ces carrières, de mettre en valeur dans notre village cet aspect peu connu de notre patrimoine.

## Quelques renseignements historiques

Cités dès 1585, les moulins ont joué un rôle important dans l'économie Poussanaise (J-M NEGRI «Poussan, nos seigneurs, notre histoire» p. 81). Moulins à vent, moulins à eau, une des pièces maîtresses de ces ouvrages était bien la meule rotative.

Or, Poussan, bâti sur plusieurs types de roche, tirait de son sol ces meules rotatives destinées à équiper les moulins à blé ou à huile de la région. D'après les statistiques du département de l'Hérault («Histoire de Poussan» de M. LUGAND) la production de meules est attestée depuis 1670. En 1824, Poussan exportait ses meules dans un rayon de 60 km.

En effet, j'ai découvert, sur un site Internet, qu'en 1809, le meunier du moulin de Carrière, situé sur le Vidourle du côté d'Aubais dans le Gard, possédait trois meules provenant de Poussan dans l'Hérault. Poussan était donc un site connu de fabrication de meules.

## Définitions (d'après le Larousse illustré)

D'après le dictionnaire une meule est un corps solide d'origine naturelle (ou artificielle) de forme circulaire qui agit par broyage ou par abrasion ...

Si les premières meules en pierre naturelle de grés servaient à aiguiser les outils, les meules de moulins étaient faites en meulière, pierre propre à faire des meules.

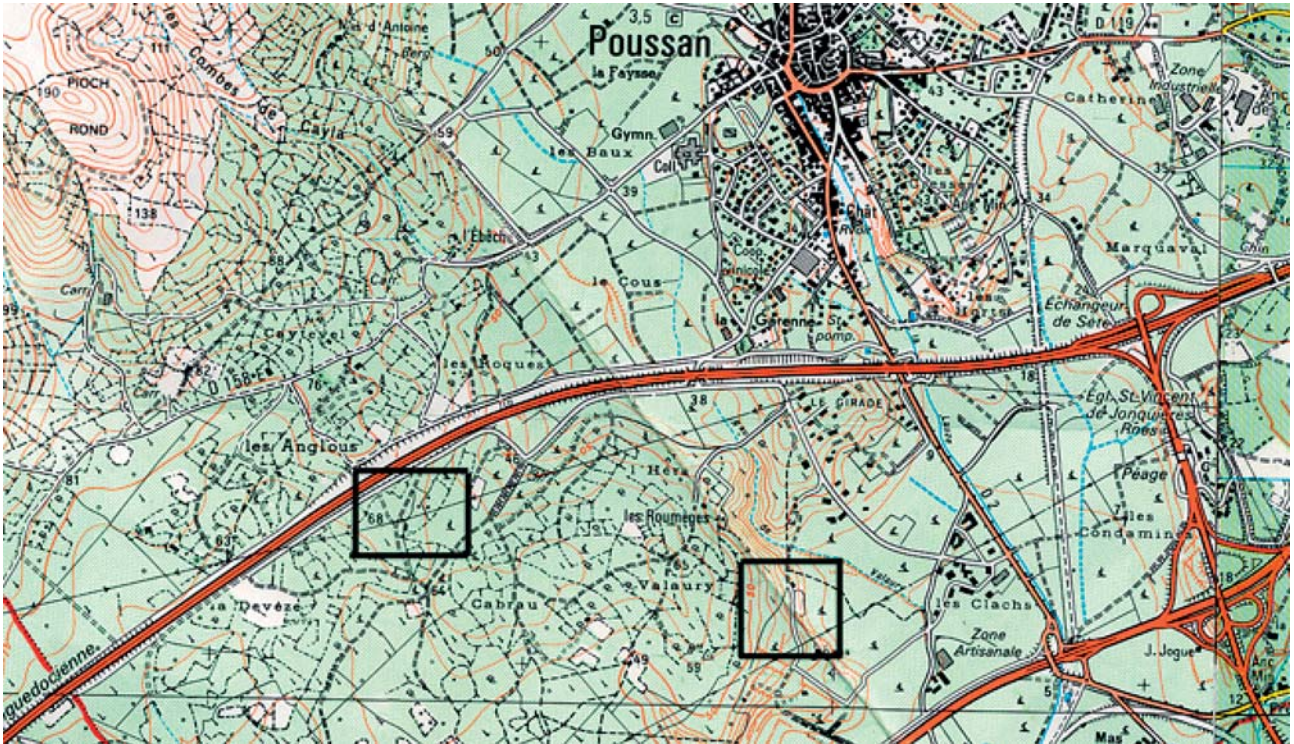
C'est une roche sédimentaire siliceuse, disposée en bancs irréguliers, et souvent disloquée et remaniée.

La meulière, issue donc d'un dépôt de silice dans des nappes d'eau, se présente sous trois aspects qui peuvent coexister dans une même carrière : la «caillasse», imprégnée de silice ; la «pierre à meuler», silicate de calcium très dur, constitué en réseau continu dont les mailles enserment des nodosités calcaires ; et la «meulière à bâtir» légère, résistante et inaltérable, très utilisée dans les maçonneries en sous sol et dans les murs sur fondations mal porteuses. Ainsi, la meulière désigne aussi la carrière d'où l'on extrait cette roche.



## Deux carrières témoins

Deux sites d'extraction, deux meulières, sont actuellement connus sur le territoire de la commune de POUSSAN : celui des ONGLOUS et celui de VALAURY.



*Plan de situation des carrières (Extraits carte IGN TOP 25)*

## Le site des Onglous

Cité dans «Histoire de Poussan» de M. LUGAND, le site des Onglous est situé en bordure sud de l'autoroute dans un petit bois de chêne Kermès.

Cette zone d'extraction, de plus d'un demi-hectare, cache non seulement quelques meules ou fragments de meules mais aussi les cavités d'où ces meules ont été extraites.



*La meule citée dans le livre de M. Lugand*



*Une meule en fabrication presque terminée*



*Une cavité*



*Fragment de meules*

Taillées dans la roche à même le sol (banc calcaire gréseux), leurs dimensions atteignent 1,50 mètres de diamètre pour 0,50 d'épaisseur.



*Les dimensions imposantes des meules*



*Le banc calcaire affleurant*

## **Le site de Valaury**

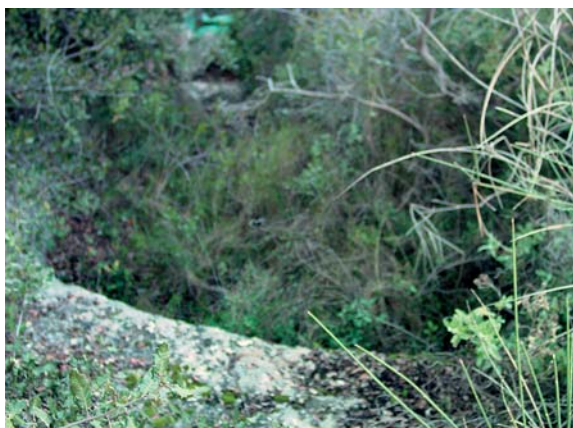
Le site de Valaury, bien que situé à moins de 2.700 mètres du premier, est différent quant à sa position géographique, voir même probablement sur la destination des meules extraites.

Cette carrière est située à flanc de colline, sur le versant ouest du ruisseau Valaury. La roche est visible aussi bien horizontalement sur le sol que verticalement le long d'une étagère de 2 à 3 mètres de haut.



*Une étagère de roche*

L'extraction pouvait alors se faire, soit verticalement comme sur le site des Onglous, soit horizontalement lorsque la taille était réalisée en façade.



*Négatif d'une meule*



*Sous la végétation, la meule*

Si Marc LUGAND a visité et examiné le site des Onglous, voir retranscription sur «Histoire de Poussan», Katia TURREL du Service Patrimoine de la Communauté de Communes du Nord du Bassin de Thau, accompagnée de M. BERMOND du Service Archéologique de Montpellier et de quelques stagiaires, ont visité le site de Valaury en avril 2002.



*Un ouvrage sculpté remarquable*



*Visite du site de Valaury*

Son rapport fait état de «*quatre meules taillées encore en place, de 1,80 mètres de diamètre pour 50 centimètres d'épaisseur, en calcaire coquillier. Elles étaient destinées certainement aux pressoirs à olives, car le blé est une céréale trop abrasive pour ce type de roche. La datation est incertaine mais évaluée au XIX<sup>ème</sup> siècle.*»

Il est à noter que l'œil expert de M. BERMOND a déniché, sur le site, quelques tessons d'amphores vraisemblablement antérieurs aux deux derniers siècles.



*Tessons d'amphore sur une meule*



## Réflexions

Faut-il sanctuariser ces carrières ou bien les ouvrir et les faire connaître au grand public ? Doit-on laisser les meules in situ, cachées de tous, ou bien peut-on les déplacer pour les mettre en valeur dans notre village, avec bien sûr l'accord des propriétaires des terrains sur lesquels se trouvent les carrières, et en collaboration avec le service patrimoine de la CCNBT ?

Ces sites exceptionnels dans la région, font partie du patrimoine Poussannais et à ce titre ils pourraient être cités dans les ouvrages et les guides. Comme les ruines de saint Vincent de Jonquièrre (qui bientôt finiront par disparaître), nos moulins, nos capitelles, ...etc.

Ces ouvrages qui sont de véritables sculptures, mériteraient d'être exposés au public, aux jeunes générations, pour rappeler que Poussan était un site réputé de fabrication de meules.

Le débat est ouvert...



Les petites histoires poussannaises s'alimentent de la mémoire collective de notre village, ainsi nous en appelons à tous ceux qui voudraient nous fournir des documents, des archives, des photos, des témoignages sur le passé de Poussan.

Le prochain numéro sera consacré aux halles, centenaire oblige, avec en toile de fond la vie des poussannais en 1906, n'hésitez pas à nous contacter si vous disposez d'éléments susceptibles d'enrichir ce projet éditorial...

D'autre part, en vue d'une prochaine exposition, si vous possédez des boîtes d'allumettes anciennes, veuillez prendre contact M. Guy Rive à la mairie au 04 67 78 20 03.



supplément au Bulletin Municipal de Poussan  
"Côté Village" N° 12 - printemps 2006

Textes et photos :  
**Robert Mas**

Adjoint Délégué à l'Urbanisme à la Mairie de Poussan

Réalisation :  
**Service Communication**  
Mairie de Poussan  
place de l'hôtel de ville  
34560 POUSSAN  
Tél. 04 67 78 99 56  
[communication@ville-poussan.fr](mailto:communication@ville-poussan.fr)